



**Progetto #Salveatutti. Processi Partecipativi LR 28/2017 -
Legge sulla partecipazione Avviso DD 215/2022, CUP
C39I22001090006, CIG: ZF33C6018E.**

Percorso 2. Il centro storico di Salve

Percorso 2. Il centro storico di Salve

Chiesa di San Nicola



La chiesa parrocchiale è consacrata al Santo Patrono. È stata edificata tra il 1577 e il 1672 attraverso l'allargamento del precedente edificio. L'attuale facciata è il risultato di numerosi lavori susseguitesi fino al Novecento, non per ultimo il campanile eretto negli anni Cinquanta. L'interno è di chiaro stile barocco. Gli altari sono adornati da colonne tortili, finemente scolpite. Di grande pregio è la volta della campata che precede il presbiterio: stucchi decorati con motivi floreali, opera dello scultore Cesare Penna, avvolgono i medaglioni affrescati nel 1705 da Giuseppe Andrea Manfredi. Sulla navata laterale si può ammirare un pulpito in legno dorato e intarsiato ascrivibile al 1694. All'interno si può ammirare l'Organo Olgiati-Mauro del 1628, perfettamente funzionante.

Percorso 2. Il centro storico di Salve

Palazzo Carida- Ramirez



Palazzo Carida-Ramirez, di proprietà del comune di Salve. Realizzato su due livelli con arcate al piano terreno e una loggia finemente decorata al piano nobile, presenta volte abbellite da affreschi dell'Ottocento e una splendida terrazza che si apre sulle campagne ad ovest di Salve, verso il mare.

Percorso 2. Il centro storico di Salve

Trappeto ipogeo



Salve era ricco di frantoi ipogei poiché la coltura delle olive era molto fiorente. I frantoi erano costruiti sottoterra per avere un ambiente a temperatura costante al fine di non fare solidificare l'olio; erano caratterizzati da una grande grotta centrale, dove era posizionata la grande vasca con la macina, e da piccole grotte laterali che servivano da deposito e ad altri usi. Il frantoio di Salve è databile al 1601 ed interamente scavato nella roccia.

Percorso 2. Il centro storico di Salve

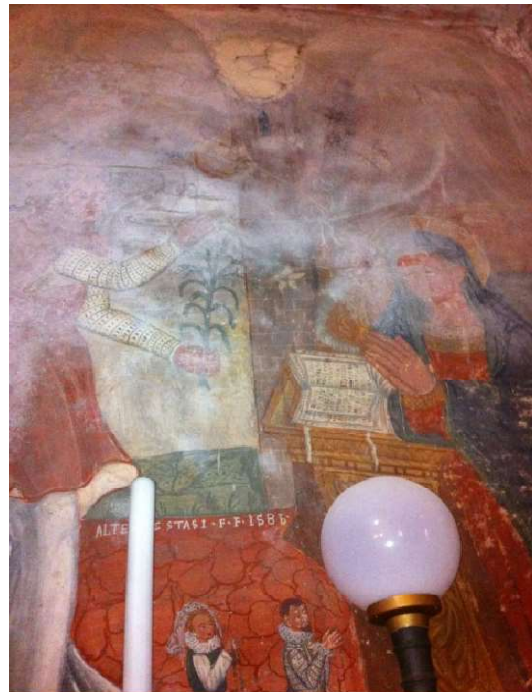
Torre Montano



La casa-torre fu costruita nel 1562. L'impianto è quadrangolare e presenta sul coronamento garitte semicircolari per l'appostamento delle sentinelle. Le caditoie poste sul fianco dell'edificio consentivano di versare liquidi bollenti o far cadere sassi sugli assalitori giunti sotto le mura.

Percorso 2. Il centro storico di Salve

Cappella di Sant'Antonio



La cappella è stata costruita nella metà del secolo scorso sulle vestigia di una più antica struttura risalente al XVI secolo. La facciata, sobria ed elegante, presenta un unico portale di ingresso con pilastri e arco a tutto sesto in bugnato. Al di sopra si apre un piccolo rosone sormontato da una croce in pietra addossata alla muratura. All'interno si possono ammirare interessanti dipinti dell'epoca, tra cui un affresco raffigurante l'Annunciazione realizzato nel 1586 per devozione di Alterius Stasi e un pregevole Giudizio Universale.

Percorso 2. Il centro storico di Salve

Pajara "Trausceddhu"



La pajara "Trausceddhu" risale al XVIII secolo. Rispetto alla tradizionali pajare è caratterizzata da tre gradoni raggiungibili attraverso due scale a spirale ricavate dallo spessore della muratura. Nella parte superiore è inserita una singolare merlatura ottenuta con dei conci regolari sistemati a scacchiera. La volta ha una struttura a spirale dello stile coniforme.