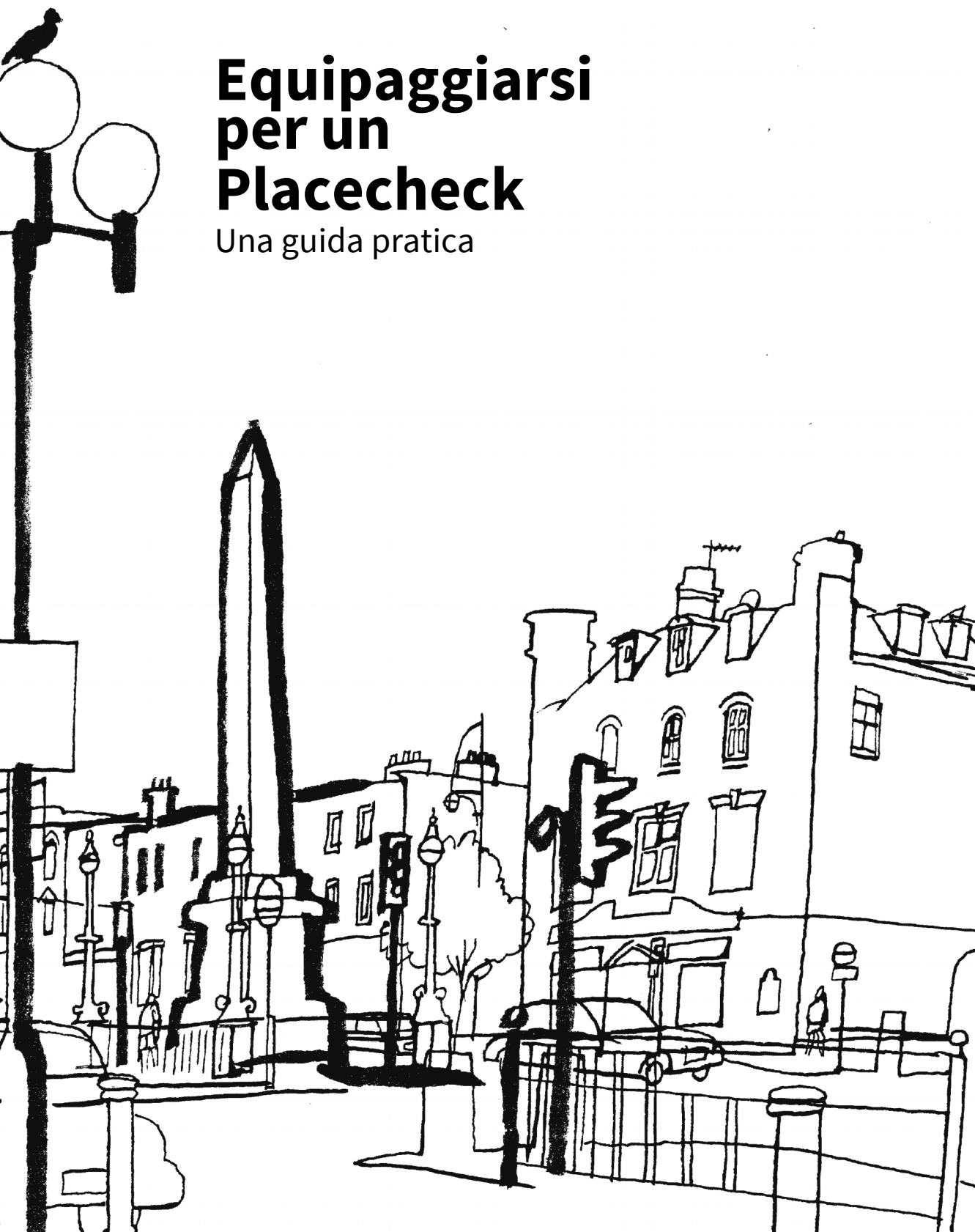


Equipaggiarsi per un Placecheck

Una guida pratica



Scritto da Robert Cowan
Disegni di Lucinda Rogers
Progettato da Mannion Design

Pubblicato da Urban Design Alliance
Seconda edizione, 2001
Copyright © Urban Design Alliance
Le pagine possono essere fotocopiate
allo scopo di condurre un Placecheck.

ISBN 0-9538425-1-7

Il metodo del Placecheck è stato sviluppato dall'Urban Design Alliance (UDAL), con il supporto dell'English Partnership e del Department of the Environment, Transport and the Regions.

L'iniziativa è stata approvata dalla Commission for Architecture and the Built Environment, la Local Government Association e la One North East (l'agenzia per lo sviluppo regionale del nord-est dell'Inghilterra).

E' stata gestita per conto dell'UDAL da Dan Bone (CIVIX) e da Robert Cowan.

Per ulteriori informazioni, contattare Urban Design Alliance al 020 7665 2210.
info@placecheck.com
www.placecheck.com

Urban Design Alliance
c/o Engineering Department
Institution of Civil Engineers
One Great George Street
London SW1P 3AA.

Traduzione ed adattamento italiano a cura del LUA - Laboratorio Urbano Aperto e di Valentino Traversa per il Comune di Leverano.



Progettazione urbanistica n.

Il processo collaborativo e multidisciplinare di dar forma all'ambiente di vita nelle città, paesi ed aree rurali.

Placecheck n.

Un metodo per valutare le qualità di un luogo, che chiarisca quali miglioramenti siano necessari e focalizzi gli abitanti sul come riuscire insieme a realizzarli progressivamente.

Placecheck = Place (luogo) + **check** (verifica)

Un Placecheck è un metodo per valutare le qualità di un luogo, che chiarisca quali miglioramenti siano necessari e focalizzi gli abitanti sul come riuscire insieme a realizzarli progressivamente. Se necessario, un Placecheck può iniziare da un piccolo gruppo: con mezza dozzina di persone riunita intorno ad un tavolo da cucina, o un piccolo gruppo che si incontri all'angolo di una strada. Un Placecheck può riguardare una strada (o una sua parte), un isolato, un centro cittadino, un intero quartiere o una città. Può aver luogo in ambito urbano, suburbano o in frazioni di campagna. L'iniziativa può venire da chiunque, in ogni organizzazione o settore.



Per avere la
risposta corretta,
devi porre la
giusta domanda.

Attualmente sono già disponibili diversi metodi per la valutazione dei luoghi. Alcuni servono a caratterizzare luoghi considerati di valore, altri valutano quanto sia sostenibile il loro sviluppo, oppure descrivono le qualità visuali di un luogo. I Placecheck (sviluppati a partire dall'approccio descritto nel rapporto "*The Connected City*", pubblicato da Urban Initiatives nel 1997), cercano di portare un contributo in qualche modo innovativo, ponendo una serie organica di domande sui cambiamenti in corso e sul potenziale per migliorare fisicamente una data area. Il metodo cerca di evitare astrazioni, difficili da valutare, così come tecnicismi che escludono i non-specialisti.

Il metodo del Placecheck è stato testato con successo in 10 progetti pilota - in Barnsley; Cambridge; Charlton Kings, Cheltenham; Lincoln; Liverpool; Norwich; South Ockendon, Essex; Streatham, London; Strood, Kent; e Tynemouth, Tyneside.

Questa guida riflette i risultati di tale ricerca, in modo tale da stabilire alcune idee su come portare avanti un Placecheck, fornendo un punto di partenza dal quale ognuno potrà ulteriormente sviluppare il metodo stesso.





Come realizzare un Placecheck

Questioni da considerare

Come potrebbe essere d'aiuto un Placecheck qui?

Un Placecheck può:

- Fornire un fulcro per portare gli abitanti a collaborare insieme;
- Identificare cosa necessiti di essere fatto per migliorare un dato luogo;

Quale area dovrebbe coprire il Placecheck?

Un Placecheck può riguardare una strada (o una sua parte), un isolato, un centro cittadino, un intero quartiere o una città. Può aver luogo in ambito urbano, sub-urbano o in frazioni di campagna.

Chi può iniziare un Placecheck?

Il primo passo è fare un partenariato locale o mettere insieme un gruppo di persone cui interessa il futuro di un'area, affinché si riuniscano e si accordino per portare avanti un Placecheck. L'iniziativa può venire da chiunque, in ogni settore od organizzazione.

Chi dovrebbe venire coinvolto all'inizio di un Placecheck?

Non è necessario far sì che tutti aderiscano fin dall'inizio: le persone si possono aggregare successivamente al processo di Placecheck, così come a qualsiasi azione o collaborazione che ne consegue. I partecipanti potenziali nella fase iniziale o nelle fasi successive possono comprendere:

- Residenti
- Scuole
- Imprenditori
- Rappresentanti politici
- Imprese edili
- Commercianti
- Organizzazioni religiose e parrocchie
- Associazioni cittadine
- Proprietari di immobili
- Funzionari locali (connessi con temi quali le politiche abitative, la pianificazione, la conservazione, lo sviluppo economico, la rigenerazione urbana, l'educazione scolastica, le politiche sociali, la mobilità urbana e la salute pubblica)
- Assessori e Consiglieri locali
- Media locali ed 'influencer'
- Professionisti iscritti agli Ordini
- Gruppi per la sostenibilità ambientale
- Operatori dei trasporti
- Università
- Gruppi per la parità di genere
- Gruppi per l'accessibilità urbana
- Gruppi di associazioni giovanili

Quali risorse, se disponibili, servono per realizzare un Placecheck?

Un Placecheck può essere realizzato qualsiasi siano le risorse disponibili, anche se non c'è nient'altro che poche persone disponibili a condividere alcune ore libere per collaborare insieme. Un Placecheck più ambizioso (che potrebbe seguire ad un tentativo iniziale) può richiedere risorse significative. Queste possono includere:

- Persone che possono organizzare il progetto.
- Programmi locali in cui possono essere inclusi i placecheck.
- Capacità quali organizzare, facilitare, disegnare e fotografare.
- Supporto finanziario
- Sedi locali per incontrarsi
- Pubblicità

A cosa potrebbe portare un Placecheck?

Le persone che iniziano un Placecheck possono avere una chiara visione di quello a cui il processo dovrebbe portare, o semplicemente, lo possono usare come un metodo per comprendere il luogo e decidere le prossime cose da fare. Alcuni Placecheck costituiscono la base per i diversi piani che i Comuni, le Comunità locali, i processi di rigenerazione e gli imprenditori producono per guidare lo sviluppo futuro di un'area:

- La revisione di un Piano Urbanistico locale.
- Una struttura inclusiva per redigere un master plan, stabilire ed illustrare dei principi di pianificazione e progettazione, da applicare ad un'area, un quartiere o un intero paese o città.
- Una direttiva di sviluppo, che determini ed illustri la pianificazione ed i progetti applicabili ad uno specifico sito.
- Una guida progettuale, per determinare ed illustrare i principi di pianificazione e progetto in relazione ad uno specifico ambito od area.
- Un'affermazione di una città, paese o quartiere che mostri come lo sviluppo possa essere portato avanti in armonia con le condizioni locali
- Una valutazione dello stato di un'area

vincolata, da parte dell'autorità locale.

- Un piano di miglioramento e gestione promosso dai residenti di una strada.
- Una strategia di miglioramento delle aree industriali e zone artigianali.

I Placecheck possono anche essere usati per supportare altri obiettivi specifici indicati nell'*Urban White Paper* (2000):

- Coinvolgere le comunità locali nel processo di pianificazione e progettazione con team esperti.
- Aiutare nella gestione delle iniziative dei centri cittadini, riunendo insieme proprietari, residenti, imprenditori ed altre categorie per accordarsi su una visione comune, creare strategie ed implementare piani d'azione.
- Lavorare insieme per avviare progetti locali che migliorino un'area attraverso uno schema di miglioramento cittadino.
- Sviluppare strategie di comunità fatte su misura, attraverso partenariati locali strategici che coinvolgano imprenditori locali, autorità, associazioni ed altri portatori d'interesse decisivi.
- Aiutare a costruire competenze di comunità che portino ad una rinascita del senso di appartenenza ai luoghi.

Un Placecheck può anche essere d'aiuto nel:

- Lavoro di redazione di tavole di revisione di piani.
- La valutazione dei programmi di sviluppo.

Il metodo del Placecheck riflette l'approccio descritto nella guida alla progettazione DETR/CABE di By Design. Può anche essere usato come ausilio per raggiungere il "Best Value", collaudando e determinando la qualità dei servizi pubblici, attraverso una efficace consultazione.

Come potrebbe essere un primo evento di Placecheck?

Le opzioni per un primo evento includono:

- Una passeggiata nell'area
- Un incontro od un laboratorio
- Un'esibizione
- Un questionario-intervista
- Un convegno durante un evento cittadino
- La combinazione di più d'una delle possibilità sopra esposte.

Vi è la necessità di un facilitatore per organizzare e condurre l'evento?

Un facilitatore è qualcuno che ha esperienza nel pianificare e condurre eventi, in maniera tale che questi possano svolgersi fluidamente ed ottenere i risultati cercati. Quale tipo di facilitatore sia necessario dipende dal numero di persone coinvolte nell'evento. Per un evento di grandi dimensioni, un facilitatore professionista può essere utile, sebbene vi siano altre persone (inclusi alcuni dipendenti pubblici, insegnanti e professionisti) che riescono bene nel facilitare gli eventi.

Di quale consulenza professionale (se necessaria) si ha bisogno in questa fase?

Di quale (se è il caso) consulenza professionale si abbia bisogno ed in quale fase, dipende dallo scopo del Placecheck e da cosa si renda evidente dall'esplorazione iniziale. Occorre porre attenzione per evitare che la visione esperta finisca per prevalere: l'essenza di un Placecheck è di mettere in grado una ampia varietà di persone (sia professionisti che non-professionisti) di stabilire una impostazione che sentano come loro propria.

Come dovrebbe essere documentato un Placecheck?

Il processo di indagine ed i risultati possono essere annotati e presentati in una varietà di modi, che includono mappe, planimetrie, diagrammi, note, schizzi, video e fotografie. I partecipanti possono scrivere direttamente sulla scheda - checklist (su quella di questa guida o su una ritagliata sulle vostre esigenze) o scrivere note. È utile che sia fornito a tutti (o almeno ad una persona per ogni piccolo gruppo) un modulo da compilare alla partenza, con tre colonne: la 1^a per annotare la posizione (ad esempio il numero civico di una strada), la 2^a per i commenti e la 3^a per le azioni suggerite. Commenti ed osservazioni possono anche essere registrati come audio (se qualcuno si impegnerà poi a trascriverli) o a video.

Come possiamo utilizzare al meglio una passeggiata di sopralluogo?

Per gli organizzatori è utile pensare in anticipo a come un'escursione possa essere organizzata e da cosa possa essere seguita. Ci

Ci si raggruppa per coppie o per gruppi di massimo sei persone, accordandosi per ritrovarsi ad un'ora fissata (un'ora è probabilmente un tempo sufficiente). Ogni gruppo dovrebbe nominare una persona perché prenda le note (sebbene ciascuno possa indipendentemente prendere note proprie, come aiuto a concentrarsi). Alla fine della passeggiata, tutti si ritrovano insieme e condividono con gli altri i punti che hanno rilevato. Una persona prende nota delle conclusioni più importanti. Si decide su poche cose che si vuole cercare di fare nella settimana successiva e si concorda su chi sarà responsabile per ciascuna. Si stabiliscono anche poche cose che si spera di realizzare entro un anno. Ci si accorda per riunirsi ancora entro sette giorni (nella casa od ufficio di qualcuno, in un centro pubblico o in un caffè, per esempio). Questa sarà un'opportunità per rivedere quanto fatto nella settimana e per decidere sui passi successivi: a cosa mirare e chi si dovrebbe coinvolgere.

Quali domande dovremmo aggiungere alla checklist?

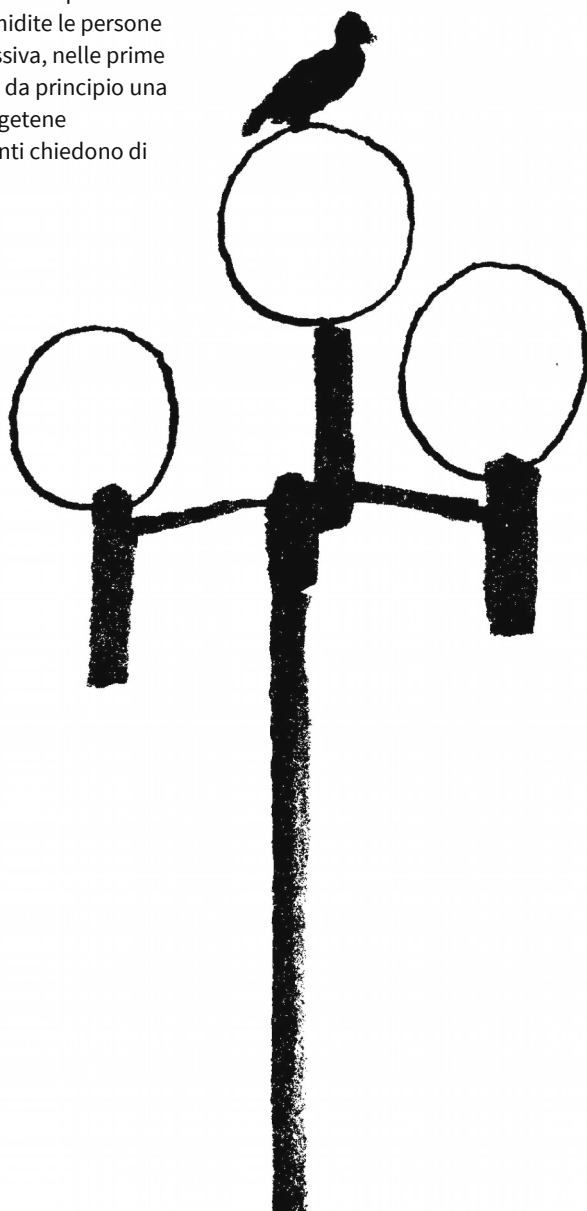
La lista di domande è una spinta per riflettere su cosa possa essere rilevante per la vostra area. È possibile che ci siano altri temi importanti localmente che non siano stati coperti. Pensate a quali potrebbero essere ed aggiungeteli alla lista delle vostre priorità.

Cosa accade se persone diverse danno risposte differenti alle domande nella lista?

Non vi è dubbio che le diverse persone rispondano in modo differente ad alcune questioni. La lista di domande dovrebbe aiutare i partecipanti a capire i diversi punti di vista e servire come utile punto d'inizio per discutere su questioni trovando una base comune. Le discussioni dovrebbero essere vaste e libere quanto possibile. Il valore di un Placecheck può dipendere da quale impegno si è profuso per coinvolgere persone che altrimenti sarebbero rimaste escluse.

Come dovremmo usare la checklist?

La checklist espone alcune questioni di cui sarebbe utile parlare. Quali di queste siano appropriate per le singole circostanze è qualcosa che devono stabilire gli organizzatori del Placecheck. Dovete tenere in considerazione la dimensione dell'area, lo scopo del Placecheck e quanto i partecipanti sentano familiari i concetti e le questioni trattate nella lista. La checklist è intesa come mezzo per promuovere riflessioni, non per essere una lista comprensiva di tutto quanto debba essere considerato. Non c'è dubbio che molte delle domande non saranno significative nelle specifiche circostanze. Lasciatele fuori e concentratevi sulle questioni che appaiono importanti. Non intimidite le persone con una lista di domande eccessiva, nelle prime fasi di un progetto. Selezionate da principio una breve lista di domande, aggiungetene successivamente se i partecipanti chiedono di andare più nel dettaglio.



La lista di domande del Placecheck

in tre parti (A, B e C)

Iniziate da qualsiasi parte le cui domande mostrino il giusto livello di dettaglio

Parte A

La checklist inizia con tre semplici domande. Queste aiuteranno le persone a riflettere e, in alcuni casi, non ci sarà bisogno di chiedere altro. L'ultima di queste domande, 'Cosa è necessario migliorare?', fa sì che le persone inizino a chiedersi quali possibilità ci siano.

Parte B

La seconda parte della lista di domande pone altre 15 questioni più specifiche. Le prime sei chiedono chi debba essere coinvolto per riuscire a cambiare in meglio il luogo e come possano essere coinvolti per ottenere tale risultato. Le altre nove domande si focalizzano sul come le persone usino e percepiscano il luogo. Tali domande possono essere sufficienti per tirar fuori le informazioni che si vogliono ottenere, diversamente la parte successiva provvede ulteriori suggerimenti.

Parte C

La parte più lunga della checklist scava più in profondità nelle precedenti 15 questioni, elencando una serie di domande dettagliate (più di 100 in totale) per ognuna. Questa parte è alquanto comprensiva e non deve essere elencata meccanicamente. L'idea è quella di aiutare ad identificare cosa possa giocare un ruolo importante nel migliorare un luogo.

5 esempi di come possa essere portato avanti un Placecheck iniziale.

- Le persone si incontrano per una passeggiata di sopralluogo di una strada o di un altro luogo. I partecipanti si pongono le tre domande di base (Parte A). Possono quindi proseguire con il porsi le altre domande della lista, nella stessa occasione o in una successiva occasione.
- Gli organizzatori del Placecheck definiscono una propria checklist, dopo aver selezionato le domande che sembrano più rilevanti, aggiungendo qualsiasi altra domanda che sembri importante a livello locale. Questa checklist viene quindi distribuita ai partecipanti per un sopralluogo o in un incontro. I partecipanti possono anche far riferimento alla lista di domande completa, se sentono la necessità di altri stimoli.
- Un piccolo gruppo scorre insieme la lista, rispondendo alle domande che appaiono facili, ignorando quelle irrilevanti e concordando su quelle che necessitano di approfondimento.
- Gli organizzatori del Placecheck selezionano dieci domande dalla lista (e, se è il caso, alcune che non ci sono, ma sembrano importanti localmente). Queste sono discusse durante un incontro, con la checklist completa disponibile come riferimento per i partecipanti, qualora sentano la necessità di altri spunti.
- In una riunione ristretta, le singole persone scelgono le dieci domande della lista che appaiono più importanti. Comparano quindi le domande scelte, concordando su una lista di quelle che appaiono essere le questioni più importanti su cui focalizzarsi.



Parte A

3 domande di base

1. Cosa vi piace di questo luogo?
2. Cosa non vi piace?
3. Cosa dovrebbe essere migliorato?





Parte B

15 domande più specifiche

Le persone:

A Chi dovrebbe venire coinvolto per cambiare in meglio il luogo?

B Quali risorse sono disponibili a livello locale per aiutare il coinvolgimento degli abitanti?

C Quali altri metodi potremmo usare per sviluppare le nostre idee su come valorizzare il luogo?

D Come possiamo fare sì di ottenere il massimo da altri programmi o risorse?

E Come possiamo sviluppare la nostra visione?

F Quali altre iniziative potrebbero arricchire il luogo?

Il luogo

G Come possiamo far sì che il luogo sia sempre più speciale?

H Come possiamo renderlo più verde?

I Come possono essere resi più sicuri e piacevoli per i pedoni le strade e gli altri luoghi pubblici?

J In quale altro modo gli spazi pubblici possono essere migliorati?

K Come possiamo rendere il luogo più accogliente e rendere più facile l'orientamento per le persone?

L Come possiamo rendere il luogo maggiormente adattabile ai futuri cambiamenti?

M Come possiamo fare miglior uso delle risorse?

N Cosa può esser fatto per ottimizzare il trasporto pubblico?

O Come possiamo migliorare le connessioni con gli altri luoghi?



Parte C

Più di 100 domande di dettaglio

Le persone

A. Chi dovrebbe venire coinvolto per cambiare in meglio il luogo?

A1 Stakeholder

Chi ha un interesse o una preoccupazione per il futuro del luogo, in relazione al viverci, lavorarci, giocarci, visitarlo, fornirvi servizi o investirvi?

A2 Conoscenza locale

Chi ha una buona conoscenza locale del luogo?

A3 Finanza

Chi gestisce fondi che possono essere utilizzati per migliorare il luogo?

A4 Controllo, regolamenti e norme

Chi è che controlla, regola o stabilisce norme per il luogo?

A5 Amministrazione

Chi determina politiche, piani, direttive e strategie che influenzano il luogo?

A6 Opinioni

Chi influenza le opinioni a livello locale?

A7 Azione

Chi fa sì che le cose si muovano qui intorno?

A8 Collaborazione

Come possono tutte le persone qui riunite lavorare insieme sul Placecheck e su ciò che si farà di conseguenza?



B. Quali risorse sono disponibili a livello locale per aiutare il coinvolgimento degli abitanti?

B1 Supporto

Quali risorse sono già disponibili per supportare le persone che stanno lavorando insieme (incluso i servizi di informazione e consulenza, luoghi per laboratori, programmi formativi, possibilità di sovvenzione ed iniziative finanziate)?

B2 Capacità

Quali capacità sono già disponibili per aiutare a migliorare il luogo? Come possono ulteriori conoscenze tecniche esperte e capacità professionali essere rese disponibili per le persone che ne abbiano necessità?



B3 Guida

Che tipo di guida o competenza possono provvedere le autorità locali od altre istituzioni?

B4 Focus

Esiste un locale che possa essere disponibile per incontri e mostre ed essere di supporto per il processo di valorizzazione del luogo? Se no, è possibile individuarne uno?

B5 Ingranare

C'è qualche organizzazione o gruppo che necessita di aiuto per inserirsi nel processo, affinché riesca ad essere coinvolta efficacemente?

B6 Gruppi di nuovi stakeholder

C'è qualche gruppo nascente di persone, con un interesse nel futuro del luogo, che necessiti di aiuto e supporto per organizzarsi?

B7 Studi precedenti

C'è stato qualche studio o ricerca già completato (studi storici, di conservazione o urbanistici, ad esempio) che riguardi qualche parte del luogo?

B8 Mantenere il coinvolgimento delle persone

Cosa può essere fatto per assicurarsi che le persone che verranno consultate continuino ad avere un ruolo nel mettere in pratica le strategie che emergeranno, piuttosto che lasciare tutto nelle mani di altre organizzazioni o professionisti?

B9 Forum di progettazione

Dovrebbe venir avviato un forum di progettazione, affinché un ampio numero di persone tra loro differenti continuino a tener presenti le questioni progettuali, in relazione ai loro interessi comuni?

C. Quali altri metodi (diversi dal Placecheck) potremmo usare per sviluppare le nostre idee su come migliorare il luogo?

C1 Condividere visioni di futuro

Dovrebbero essere organizzati eventi per identificare interessi comuni, discutere idee, condividere informazioni ed esperienze, e mettere in grado le persone di organizzarsi in gruppi permanenti di lavoro, focalizzati su temi specifici?

C2 Workshop di progettazione

Dovrebbero essere organizzate delle sessioni di lavoro per far sì che una vasta gamma di partecipanti si riunisca per esplorare idee progettuali sull'area?

C3 Definizione di piani d'azione

Dovrebbero essere organizzati eventi per stabilire piani d'azione, che permettano alla popolazione locale, insieme con gruppi di professionisti, di esplorare insieme idee di progetto durante uno o più giorni?

C4 Decidere priorità

I residenti e gli altri stakeholder dovrebbero realizzare un semplice modello della loro area, che sia d'aiuto nel decidere le priorità d'azione?

D. Come possiamo fare sì di ottenere il massimo da altri programmi o risorse?

D1 Programmi comunali

Come possiamo aiutare il Consiglio Comunale a focalizzare i propri programmi e risorse nel miglioramento dell'area?

D2 Educazione e formazione

Come possono svilupparsi connessioni con i programmi locali di educazione e formazione?

D3 Sviluppo sostenibile

Come si possono creare connessioni con le iniziative di sviluppo sostenibile delle autorità locali (come l'Agenda 21 locale)?

D4 Sviluppo economico

Come si possono creare connessioni tra lo sviluppo economico dell'area e le strategie locali di miglioramento ambientale?

D5 Mobilità

Come si possono creare collegamenti con le iniziative di pedonalizzazione e ciclismo, quali pedobus, itinerari pedonali protetti e simili?

D6 Contributi

Quali fonti di contributi sono disponibili a livello locale?

D7 Inclusione sociale

Come si possono realizzare connessioni con iniziative di rigenerazione urbana ed inclusione sociale?

D8 Il mercato

Quale conoscenza è disponibile su come l'economia locale ed il mercato immobiliare tendono ad influenzare le possibilità di sviluppo?

E. Come possiamo sviluppare la nostra visione?

E1 Ispirazione

Come si possono presentare ai leader locali (nell'amministrazione locale, commercio, scuola, religione e nel volontariato) degli esempi ispiratori di rigenerazione urbana?

E2 Visite di studio

Per quale destinazione si potrebbero organizzare visite studio?

E3 Educazione ambientale

Come si può promuovere l'educazione ambientale nelle scuole, focalizzandosi sulla dimensione locale, per far sì che la prossima generazione di decisori e guide cittadine comprendano come i luoghi cambiano e si possano cambiare?

F. Quali altre iniziative potrebbero arricchire il luogo?

F1 Gestione locale

Si dovrebbe stabilire un centro per la gestione cittadina, o delle guardie ambientali volontarie o c'è qualcosa del genere che già esiste che si possa ulteriormente sviluppare?

F2 Iniziative di progettazione

Si dovrebbe lanciare un'iniziativa di progettazione, coinvolgendo persone ed organizzazioni che danno forma all'ambiente costruito, attraverso una serie di eventi interconnessi, con esibizioni e pubblicazioni?

F3 Reti

Come si può sviluppare una rete locale per connettere persone con il comune interesse di dar forma ai luoghi, che possono trarre giovamento dall'essere in contatto?

F4 Consiglio dei ragazzi e delle ragazze

Si dovrebbe dar vita ad un consiglio dei ragazzi e delle ragazze per sviluppare un programma di eventi, esibizioni e scambi, coinvolgendo i giovani nelle problematiche ambientali?

F5 Concorsi d'idee

Si dovrebbe lasciare un concorso d'idee per attrarre interesse, esplorare approcci nuovi ed ispirare azioni?

F6 Istituire premi

Si dovrebbero istituire premi per i migliori contributi nel miglioramento dell'area?

F7 Celebrazione

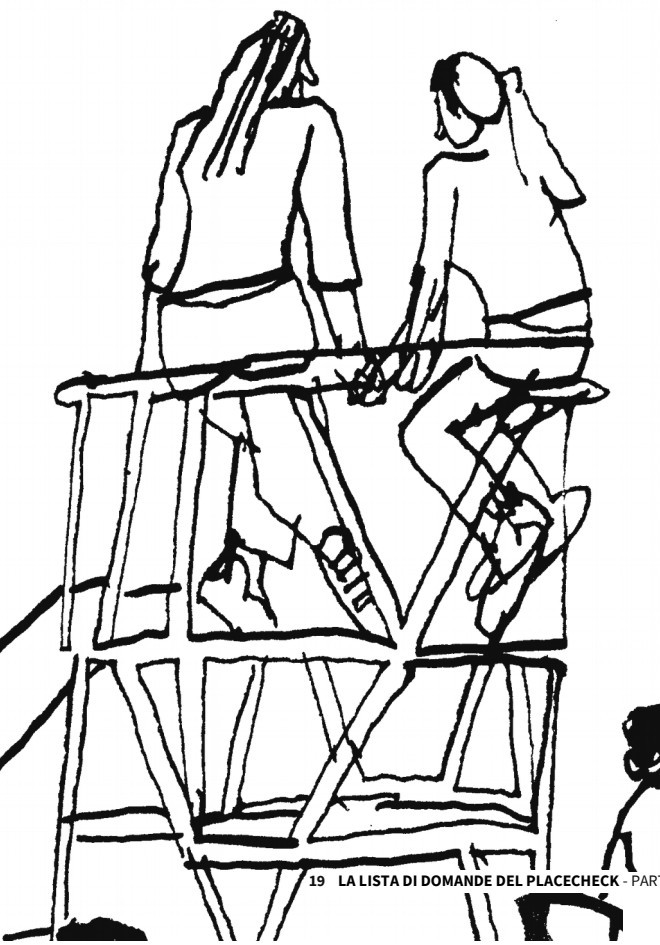
Le feste locali e gli altri eventi dovrebbero essere organizzati pensando a come celebrare le caratteristiche del luogo?

F8 Auto-aiuto

Come possono essere lanciate e supportate iniziative di auto-aiuto (individuali o in partenariato) tra associazioni di residenti, proprietari o commercianti ed altri gruppi d'interesse?

F9 Servizi

Di quali servizi il luogo è carente?



Il luogo

G. Come possiamo far sì che il luogo sia sempre più speciale?

G1 Edifici di valore

Quali edifici e strutture sono importanti da conservare? Sono già vincolati o lo dovrebbero essere?

G2 Protezione dell'area

C'è una parte dell'area che sia protetta (come un'area naturale, un parco, un albero ad esempio) o lo dovrebbe essere?

G3 Stile locale

Ci sono forme locali degli edifici, o metodiche e materiali, che dovrebbero fungere da ispirazione per ciò che si costruisce attualmente?

G4 Scala

L'area ha una scala dimensionale riconoscibile per gli edifici, che dovrebbe essere seguita per gli sviluppi futuri?

G5 Identità

Ci sono strade o spazi particolari, le cui speciali caratteristiche sono vitali per l'identità dell'intera area?

G6 Mettere in evidenza

Come può essere migliorato l'aspetto o l'ambientazione degli edifici più rilevanti?

G7 Linee d'orizzonte (skyline)

Ci sono delle linee distinguibili (o l'opportunità di una loro creazione) che dovrebbero essere rispettate nel futuro sviluppo?

G8 Arte pubblica

Ci sono posti dove le opere d'arte (come sculture, mosaici, fontane e luminarie) potrebbero valorizzare il carattere del luogo ed il suo senso d'identità?

G9 Citazioni storiche nei nuovi progetti

Quali informazioni (come mappe, storie pubblicate o racconti orali) sono disponibili su come il luogo si è sviluppato? Quali aspetti della storia del luogo possono essere citati nei futuri sviluppi?



H. Come possiamo rendere il luogo più verde?

H1 Elementi naturali

Quali elementi naturali (alberi rocce, ecc.) sono importanti da conservare ed enfatizzare?

H2 Nuovi impianti verdi

Dove possono essere piantati alberi, cespugli o siepi per creare visuali, fornire protezione dal vento o dal sole, dare un senso di intimità, ammorbidire o schermare edifici non attraenti ed altre strutture, provvedendo varietà stagionale ed attrazione per la fauna selvatica?

H3 Parchi

Ci sono zone dove ci sia necessità di creare o migliorare un parco od un'area verde?

H4 Connessioni verdi

Ci sono zone dove possano essere realizzate connessioni verdi (corridoi ecologici per le persone e/o la fauna selvatica), lungo elementi del paesaggio, strade, fiumi o canali?

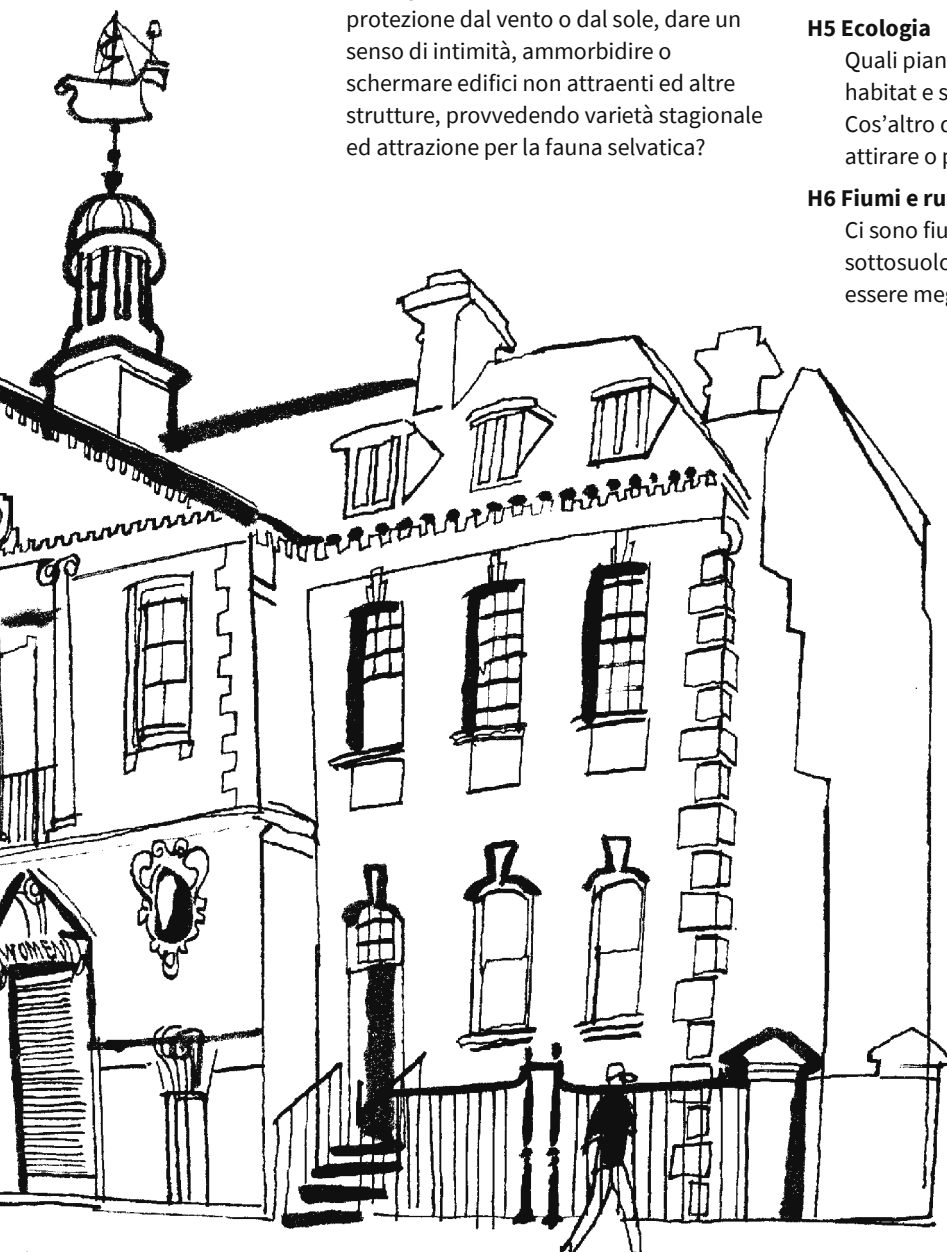
H5 Ecologia

Quali piani locali ci sono per migliorare gli habitat e supportare la vita selvatica?

Cos'altro dovrebbe essere fatto per attirare o proteggere la flora e la fauna?

H6 Fiumi e ruscelli

Ci sono fiumi o ruscelli (di superficie o nel sottosuolo o tombati) che potrebbero essere meglio valorizzati?



I. Come possono essere resi più sicuri e piacevoli per i pedoni le strade e gli altri luoghi pubblici?

I1 Sentirsi sicuri

Ci sono zone dove le persone si sentano poco sicure durante il giorno o la notte? Cosa si può fare per renderle più sicure?

I2 Affacci sulla strada

Ci sono posti dove la strada sarebbe più vivibile e sicura se gli edifici (esistenti o futuri) avessero finestre o porte che si affaccino su di essa, piuttosto che facciate nude?

I3 Cortili e giardini sul retro

E' generalmente più sicuro che i giardini sul retro delle case confinino con altri giardini analoghi piuttosto che confinare con strade o binari. Ci sono posti dove la pianificazione dei futuri edifici può contribuire a questo?

I4 Spazi pubblici o privati

Ci sono posti o terreni di cui è difficile dire se pubblici o privati? Se è così, come si può rendere chiara la distinzione (per esempio mantenendo la linea degli edifici lungo una strada, o tramite muri, recinzioni, cancelli, segnali o pavimentazioni)?

I5 Spazi interclusi e vuoti urbani

Ci sono posti dove la percezione di un vuoto, lungo una linea pressoché continua di edifici, costituisce un detrattore della qualità urbana? Se è così, in che modo quel vuoto può essere riempito? In alternativa, come si potrebbe creare lì uno spazio attraente ed utilizzabile per usi pedonali?

I6 Un senso di delimitazione

Strade, piazze, parchi ed altri spazi percepiti come piacevoli, sono spesso delimitati da edifici (di una scala dimensionale congrua) e/o da alberi. Quali opportunità ci sono per creare questo senso di protezione?

I7 Contenere il traffico

Ci sono strade ed incroci che potrebbero essere percepiti come spazio pubblico (ad esempio controllando il traffico automobilistico)?

I8 Intervisibilità

Ci sono posti dove strade, sentieri e spazi aperti darebbero maggior sensazione di sicurezza se degli edifici vi si affacciassero?

I9 Illuminazione

Ci sono posti dove l'illuminazione dovrebbe essere migliorata o luci senza senso (come vicino alla finestra di una camera da letto) da ridurre?

I10 Abitare sopra ai negozi

C'è potenzialità abitativa sopra ai negozi, per far sì che stanze abitate si affaccino sulla strada incoraggiando le attività pomeridiane e serali?

I11 Piani terra

I piani terra possono essere resi più vivaci e vitali provvedendo ingressi, finestre ed usi attivi (creando interesse per i passanti e facendo sì che la strada sia sempre in vista)?

I12 Parcheggi

Ci sono luoghi dove un parcheggio fronteggia direttamente la strada e dove l'aspetto pedonale della strada sarebbe migliorato da usi più attivi?

I13 Dettagli

Quali edifici mancano di dettagli interessanti, particolarmente a livello della strada, dove le persone li vedono da vicino?

J. In quale altro modo gli spazi pubblici possono essere migliorati?

J1 Spazi aperti

C'è qualche spazio pubblico o spazio aperto che non è utilizzato? Come potrebbe essere reso utile?

J2 Riparo

Quali aree sono innessariamente ventose (in seguito a correnti discendenti prodotte da edifici alti o alla mancanza di frangivento)? Cosa si può fare per questo?

J3 Arte ed artigianato

C'è la necessità di arte pubblica, lavori d'artigianato ed arredo urbano ben progettato per dare identità ed interesse agli spazi pubblici?

J4 Vita nelle strade

Gli spazi pubblici necessitano di essere adattati (o resi adattabili) per accogliere la vita economica, sociale e culturale (come mercatini, festival, turismo, vita notturna, street food, svago, sport, sedersi all'aperto, passeggio, eventi religiosi e vendita al dettaglio)?

J5 Contaminazione

Ci sono luoghi dove è necessario rimuovere gomme da masticare, oli minerali o altri materiali appiccicosi dalla pavimentazione?

J6 Inquinamento

Ci sono luoghi dove l'inquinamento dell'aria o dell'acqua necessita di essere considerato?

J7 Suono

Ci sono luoghi dove l'impatto del rumore dovrebbe essere ridotto?

J8 Graffiti

Ci sono posti da dove rimuovere i graffiti o che dovrebbero essere protetti da questi?

J9 Strade pulite

Le strade e gli altri spazi sono ben puliti e mantenuti?

J10 Abbandono dei rifiuti

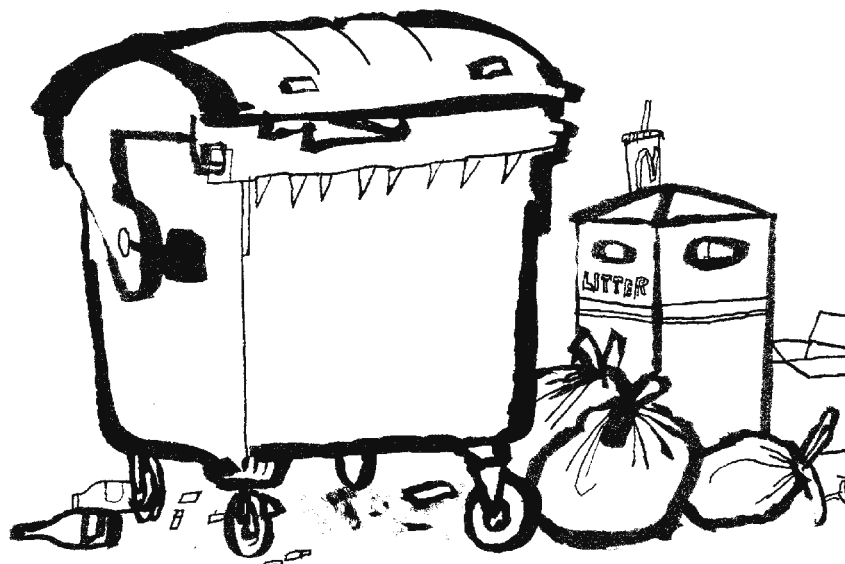
Ci sono posti in cui è necessario prevenire l'abbandono dei rifiuti, o dove i rifiuti abbandonati debbano essere rimossi?

J11 Manutenzione

E' definito con chiarezza chi sia il responsabile della pulizia e manutenzione di ogni elemento di spazio pubblico o di spazio aperto? Se no, come è possibile prendersene cura?

J12 Infestanti

Ci sono problemi con topi, ratti, colombi o altri infestanti?



K. Come possiamo rendere il luogo più accogliente e rendere più facile l'orientamento per le persone?

- K1 Landmark (segni del paesaggio)**
C'è la necessità di nuovi landmark (edifici, opere d'arte o altri elementi) per creare o migliorare visuali ed aiutare le persone ad orientarsi?
- K2 Viste**
Ci sono posti dove una vista (verso un elemento significativo del paesaggio locale, ad esempio) necessita d'essere aperta?
- K3 Edifici d'angolo**
Ci sono posti dove un nuovo edificio d'angolo (tra strade principali o strade e piazze) può fornire un utile landmark?
- K4 Accessi**
Cosa può essere fatto per rimarcare i luoghi che hanno la funzione di accesso a particolari aree?
- K5 Edifici civili**
Ci sono spazi pubblici che potrebbero divenire localizzazioni visibili ed accessibili per costruirvi edifici pubblici per la comunità?
- K6 Ingressi**
Gli ingressi agli edifici pubblici necessitano d'essere resi più accoglienti?
- K7 illuminazione**
Ci sono posti dove è necessaria una migliore illuminazione per aumentare la sicurezza, aiutare le persone ad orientarsi, sottolineare landmark, valorizzare edifici attraenti o distogliere da viste negative?
- K8 Segnaletica**
Ci sono posti dove sarebbe necessaria una migliore segnaletica?
- K9 Prima impressione**
La segnaletica trasmette la giusta percezione del luogo?
- K10 Nomi delle strade**
I nomi delle strade e degli edifici sono ben visibili?

L. Come possiamo rendere il luogo maggiormente adattabile ai futuri cambiamenti?

- L1 Flessibilità**
Cosa può essere fatto per assicurare che i nuovi edifici non vengano progettati pensando solo ad un singolo uso specifico, in modo da poter essere successivamente adattati ad ognuno dei possibili usi futuri? (l'altezza dalla base al coronamento ed il progetto dei piani terra e degli edifici d'angolo possono essere importanti in tal senso.)
- L2 Usi multipli (misti)**
In che modo i nuovi sviluppi edilizi od altri miglioramenti possono rendere possibile una molteplicità di usi compatibili e di insediamento, per aiutare a rendere vivo il luogo dove le persone vivono, lavorano e giocano? (questo può includere abitazioni sopra i negozi, o piccoli laboratori artigiani nelle aree residenziali).

M. Come possiamo fare miglior uso delle risorse?

M1 Energia

Come si può minimizzare le necessità d'energia per i nuovi edifici e quelli esistenti? (questo comprende questioni come il modo in cui gli edifici sono orientati, come sono riparati dai venti dalla morfologia del terreno, alberi o altri edifici ed il modo in cui vengono costruiti.)

M2 Terreni

Ci sono edifici, siti od aree che sono sottoutilizzati? Cosa farebbe sì che ritornino ad essere utilizzati e quali sono gli usi possibili?

M3 Materiali da costruzione

Quali materiali da costruzione locali e/ o sostenibili sono disponibili in zona?

N. Cosa può esser fatto per ottimizzare il trasporto pubblico?

N1 Densità

Cosa dovrebbe esser fatto per assicurare che la densità di sviluppo sia più alta là dove l'accesso al trasporto pubblico è migliore?

N2 Fermate dell'autobus

Ci sono fermate dell'autobus che necessitano un migliore posizionamento o di essere rese più sicure o meglio illuminate?

N3 Corsie preferenziali

E' possibile stabilire delle corsie preferenziali per gli autobus sui tracciati stradali principali?

N4 Corsie condivise

Le corsie preferenziali per gli autobus possono essere adattate per consentirne l'uso anche ai ciclisti?

N5 Stazioni ferroviarie

Le stazioni ferroviarie sono accessibili a piedi da tutte le direzioni?



O. Come possiamo migliorare le connessioni con gli altri luoghi vicini?

O1 Spazi connessi

Ci sono spazi pubblici che necessitano di essere meglio connessi in un percorso pedonale facilmente utilizzabile?

O2 Strade per le persone

Ci sono strade che sembrano essere state progettate tenendo a mente solo le automobili, che dovrebbero invece essere adattate per essere luoghi anche pedonali (rallentando il traffico o aumentando i marciapiedi, ad esempio)?

O3 Percorsi pedonali

Ci sono percorsi pedonali che dovrebbero essere resi più livellati e meno scivolosi, facili da riconoscere, meglio illuminati, più sgombri da arredi urbani o resi più interessanti?

O4 Percorsi interconnessi

Ci sono strade o sentieri che dovrebbero essere meglio connessi per creare percorsi molto frequentati, sicché la presenza di più persone li faccia percepire come sicuri?

O5 Mobilità ciclistica

Cosa dovrebbe esser fatto per incoraggiare la mobilità ciclistica, e renderla più sicura sia per i ciclisti che per i pedoni?

O6 Snodi stradali

Ci sono snodi che dovrebbero essere resi più evidenti, come vie d'accesso ad un'area, rafforzandone l'identità e rendendo più facile l'orientamento alle persone?

O7 Viali alberati

Ci sono luoghi dove gli edifici sono disposti di spalle ad un percorso principale e dove invece un affaccio continuo potrebbe venir creato se la strada fosse trasformata in un viale alberato?

O8 Barriere

Quali ostacoli al movimento (muri e recinzioni, per esempio), sarebbe meglio rimuovere?

O9 Percorsi diretti

Quali posti da cui i pedoni vanno e vengono, dovrebbero essere connessi da percorsi più diretti?

O10 Attraversamenti pedonali

Ci sono attraversamenti pedonali non ben posizionati o posti dove occorrerebbe realizzarne di nuovi?

O11 Strade centrali

Ci sono strade che potrebbero essere rese 'centrali' rallentando il traffico, incoraggiando il passeggio ed ampliando i marciapiedi?

O12 Velocità del traffico

Ci sono posti dove il nuovo sviluppo urbano potrebbe essere progettato per rallentare il traffico automobilistico (usando curve strette invece che ampie, ad esempio)?

O13 Parcheggi

Ci sono zone dove dovrebbero essere aumentati i parcheggi, o invece altre dove controllarli e ridurli?

O14 Scarico merci

Ci sono posti dove occorrerebbe rendere più sicuro lo scarico merci?



